

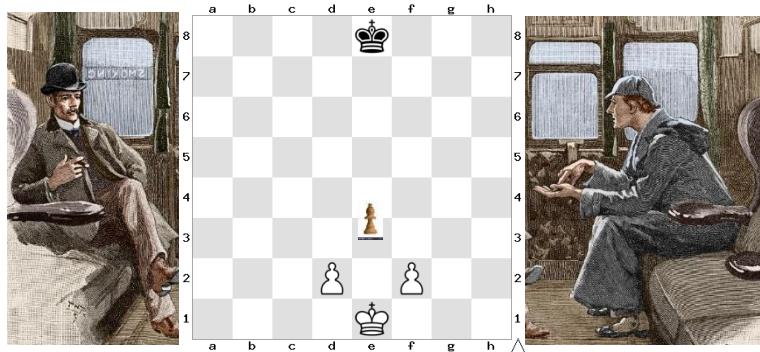
2020 Outubro

Problema 4

Resolução

Nota inicial: *Esta resolução é da responsabilidade do autor desta rubrica, bem como a adaptação do enunciado do problema.*

Watson fixou o tabuleiro, meditando intensamente, enquanto Holmes o observava com o enlevo do Mestre que espera, atento, o desempenho do aluno dotado.



Watson: - As peças pretas de casas pretas desapareceram!...

Holmes: - Bom começo caro amigo, vejo que não perdeu as suas qualidades de examinador exímio do local do crime.

Watson: - ... e a última dessas peças não pode ter sido tomada nem pelos Peões no tabuleiro, nem pelo Rei: os Peões não se mexeram, ou não estariam onde estão, e por isso, o Rei também não pois, para se mover, teria de saltar para uma casa branca.

Holmes: - Brillhante, Watson ... e elementar!

Watson (retomando): - Só pode ter sido comida por uma outra peça branca, obviamente numa casa preta antes do salto para a tomar...os exércitos de casas pretas não podem ter-se comido um ao outro como o urso e o leão da sua história!

Holmes: - Entendeu bem a minha pista Watson, agora só falta a cereja em cima do bolo meu caro.

Watson: - ... e tem, obviamente, de estar viva pois só poderia ser comida por uma peça de casas pretas ... que, entretanto, desapareceram!

Holmes: - Finalmente...

Watson: - Finalmente a peça devoradora só pode ter sido o nosso Bispo que é por isso o Bispo de casas pretas!

Holmes: - Deixe-me testemunhar-lhe o meu regozijo ao ver o quanto aprendeu com os meus métodos dedutivos de claridade meridiana e rigor extremo! Mas lembra-se de eu lhe ter falado no cunho deliciosamente abstrato deste caso?

Watson: - Claro, foi mesmo o que mais me fascinou.

É que o raciocínio é independente da posição das casas branca e preta: a peça branca estará sempre numa casa preta. Se não especificarmos a posição das casas a peça branca poderá ser um Peão, uma Torre ou um Bispo, este de casas pretas claro, mas nunca a Rainha branca pois esta mantém-se em casas brancas!...

E continuou: - Também não pode ser um Cavalo pois estes, num jogo monocromático, não se podem mexer, a cada salto passam para uma casa de cor diferente.

Se, na formulação do problema, a peça de posição incógnita fosse preta, um Bispo, uma Torre ou um Peão – poderia ser a Rainha mas, nesse caso, não levantaria dúvidas ... *sorrindo para Holmes* - ainda teria de estar em casa preta: alguma peça teria comido a última peça branca de casas pretas para além do Rei e dos dois Peões!

Sentiu-se um ar de satisfação no rosto de Holmes.

Holmes: - Brilhante meu caro amigo! Vejo que para si isto foi canja!

E continuou: - E, a propósito de canja, deixe-me convidá-lo para uma bela refeição no restaurante do comboio. Teremos oportunidade e tempo de comer a dita canja e discutir um tema de crucial atualidade e importância, que implica também uma estimulante investigação: o que acontece à Verdade no mundo, Verdade porque sempre nos batemos, quando um indivíduo com traços psicopáticos ganha controle de uma grande potência mundial...

