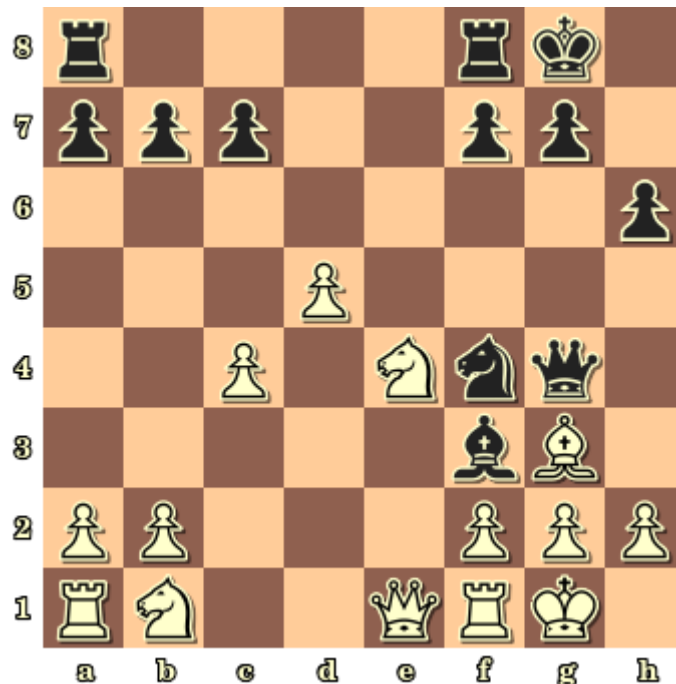


## Título: Mates (X)

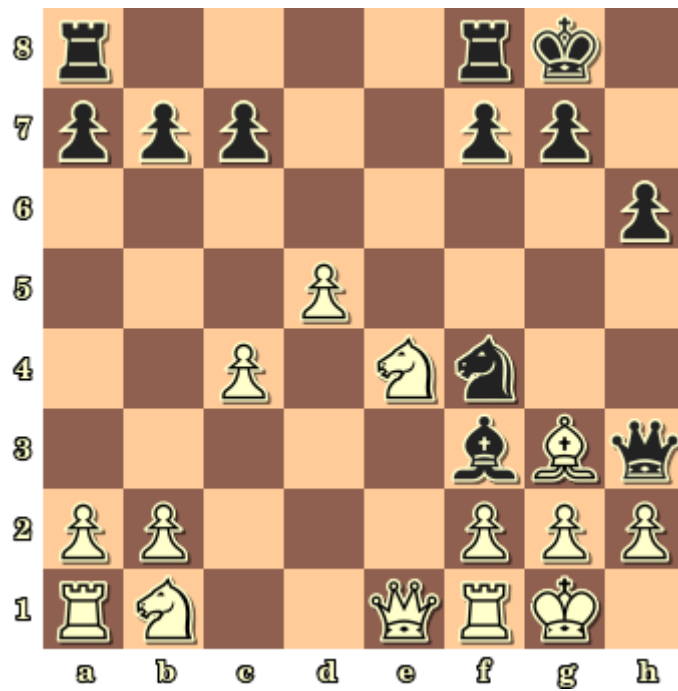
Novamente um mate com um bispo e um cavalo.



As negras jogam e dão mate em dois

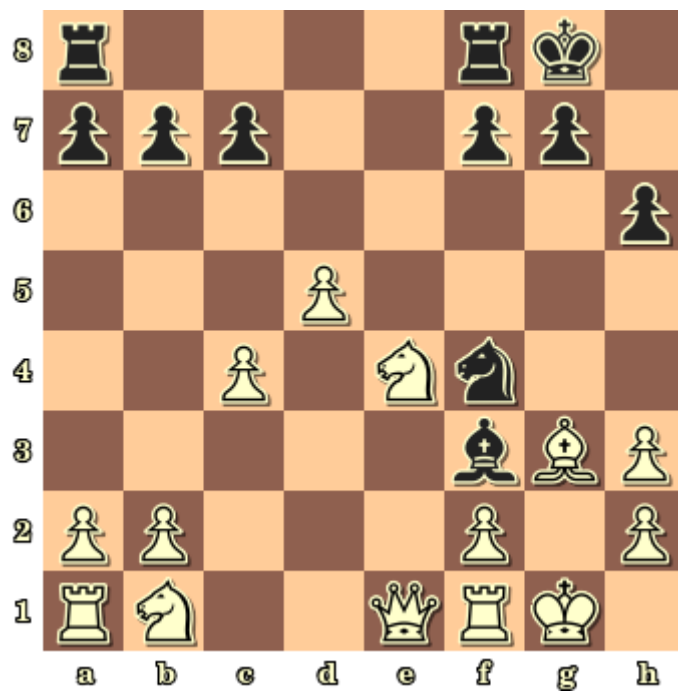
Observemos, calmamente, os desequilíbrios nesta posição. As brancas têm vantagem material (um cavalo e um peão a mais). Mas um cavalo branco ainda está na posição inicial, portanto, não participa na luta e a dama branca está numa posição passiva. Mas, existe na posição um pormenor subtil: os bispos são de casas contrárias, isto é, um bispo branco de casas negras e um bispo negro de casas brancas. Ora este aspeto, favorece o atacante. E quem tem a iniciativa são as negras, com a dama e as duas peças ligeiras ameaçadoramente no campo branco da ala do rei. Esta concentração de peças negras, é um alerta para os nossos sentidos, e proporciona um bonito sacrifício de dama.

1. .... Dh3



Um lance poderoso. A ameaça é 2. .... Dxc2++. As brancas não têm alternativa senão capturar a dama negra.

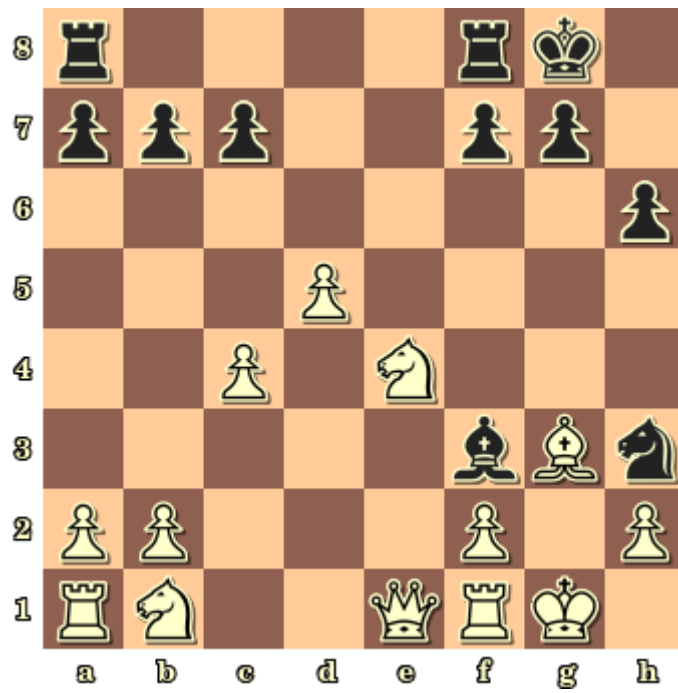
2. gxc2 ....



As negras jogam e dão mate em um

As negras dão mate em um lance, com o cavalo e o bispo negro de casas brancas.

2. .... Cxh3++



Um bonito quadro de mate, em que se vê a fraqueza das casas brancas no campo branco, e o bispo branco de casas negras, observa, impotente, o seu monarca a ser dizimado.